

*'Je zou groen moeten kapitaliseren,
zodat je erop kunt afschrijven'*

PLANTEN VANUIT EEN STREEFBEELD

TEKST MIEKE NAUS BEELD GEMEENTE ZWIJNDRECHT

De gemeente Zwijndrecht is aan het pionieren. Anderhalf jaar geleden werden de eerste twee groene locaties aangeplant volgens de Integrale Beplantingsmethode Ruyten (IB-R). De aanleiding waren de bezuinigingen waar de gemeente, net als vele andere, onder gebukt ging. Het doel is een flinke besparing op het beheer en onderhoud van het groen.

Wethouder Henk Mirck van Openbare Ruimte zag de budgetten voor het onderhoud van het groen in zijn gemeente afnemen. Hij liet het daar niet bij zitten en koos anderhalf jaar geleden bij twee nieuwe projecten voor de Integrale Beplantingsmethode Ruyten (IB-R). 'De bedoeling van deze methode is dat een zorgvuldige inrichting uiteindelijk leidt tot lagere exploitatiekosten. Inmiddels zijn deze twee projecten gerealiseerd, en ik kan nu al zeggen dat we het met minder beheerinspanningen mooi kunnen houden.'

De locatie van een voormalig tankstation werd ingericht met een hoge kwaliteit groen, waarbij op een zo kort mogelijke termijn een impuls wordt gegeven aan de biodiversiteit. Tijdens de Boomfeestdag in maart van dit jaar werd door scholieren het startschot gegeven voor de herinrichting door de aanplant van vijf bomen en tien struiken. In combinatie met een kruidenlaag, bestaande uit een rijk bloemen- en grasmengsel en bijhorend zeer beperkt beheer, geeft dit een goede basis voor de ontwikkeling van een rijke biodiversiteit. Bovendien wordt de mogelijkheid onderzocht om de voormalige waterbuffer in te richten als paddenpoel. In de loop van dit jaar wordt de bodem van de locatie bewerkt en ingezaaid met een bloemrijk grasmengsel, waarna in het voorjaar van 2015 verdere inrichting kan plaatsvinden.

Het tweede project betreft het verstevigen van het groennetwerk op bedrijventerrein Bakestein. Wethouder Mirck plantte daar begin februari een van de bomen uit het groencompensatie-project Bakestein en vroeg daarmee aandacht voor de IB-R. 'Als je via de Integrale Beplantingsmethode Ruyten een project begint, wordt eerste alles in ogenschouw genomen. Denk aan de waterhuishouding, het grondwater, andere planten in de naaste omgeving en het microklimaat. Niets wordt aan het toeval overgelaten, zelfs de zonnestand en windrichting spelen mee. Op basis van al die gegevens wordt de keuze voor de meest ideale planten gemaakt.'



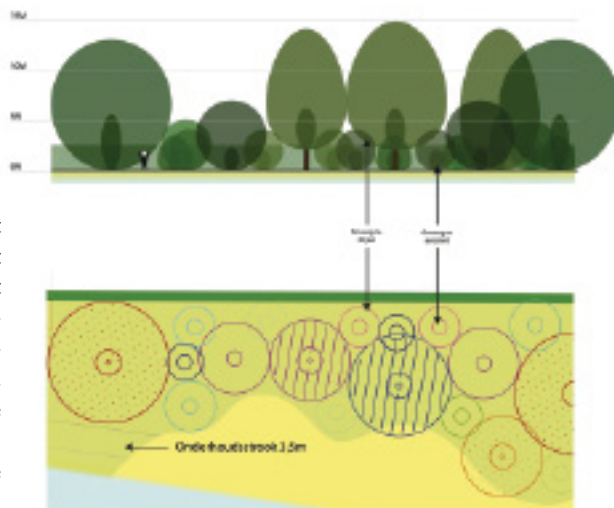
Een blik in de toekomst

‘Je schetst in eerste instantie een beeld van hoe je het graag wilt hebben’, zegt wethouder Mirck. ‘Je moet daarbij tien jaar vooruit kijken. En dat is eigenlijk heel logisch. Een huis bouw je ook niet voor maar vijf jaar; je zorgt dat er genoeg ruimte is voor eventuele kinderen en speelt daarbij in op een toekomstbeeld. Hetzelfde doen we eigenlijk ook met de betreffende groenprojecten. We “bouwen” vanuit een streefbeeld en vervolgens kunnen we de beheerlasten incalculeren.’

Deze aanpak vergt bij aanvang een hogere investering. Aan de voorkant moet worden geïnvesteerd om op de langere termijn besparingen te realiseren in het beheerbudget. Mirck: ‘Je verdient het geld dus op lange termijn terug.’ Een groot voordeel van de IB-R is dat een groenproject meteen vanaf de aanplant al prettig oogt. ‘Bij aanvang is het direct al robuust groen. Dat is mooier en helpt in eventuele discussies met omwonenden.’

Afschrijven op groen

Waarom zou je het nog anders doen, vraag je je af. Met name voor grotere revitaliseringsprojecten biedt de IB-R kansen. Het hogere investeringsbudget is volgens Mirck hier te verwaarlozen. ‘Het hangt dus ook wel van de grootte van het project af of het waardevol is. Eigenlijk zou je groen moeten kapitaliseren, zodat je erop kunt afschrijven. Dat maakt de lagere beheerkosten over tien jaar ook beter inzichtelijk.’ Mirck is positief over de twee projecten in zijn gemeente. ‘De termijn is nog te kort om hard te maken dat de hogere investering aan de voorkant wordt gecompenseerd door de lagere beheerlasten in de toekomst, maar ik heb er een heel goed gevoel bij. Beide projecten liggen er nu al prachtig bij. Het zijn geen kale vlakten, maar aantrekkelijk ogende groenstroken. Dat krijg ik ook terug vanuit de bewoners, ze zeggen zeer tevreden te zijn met de nieuwe groene openbare ruimten. Het oogt toch heel anders dan planten die nog niet volgroeid zijn. En dat is fantastisch, want uiteindelijk zijn het de bewoners waar je het voor doet.’



Meer over de Integrale Beplantingsmethode Ruyten (IBR)

- De IBR is wetenschappelijk onderbouwd en representatief voor alle situaties waar een boom of struik wordt geplant.
- De IBR begint met een op locatie gemeten toekomstvoorspelling (hoogte, breedte, leeftijd, vitaliteit) van de planten die worden gebruikt en start, in voorkomende gevallen, met gemiddeld grotere planten op grotere plantafstanden.
- De solitaire bomen en struiken kunnen zich dan breed vertakken. Er vormen zich veel bloemen en vruchten, waardoor ze voor veel vogels en bijen interessant zijn. Er is nog weinig onderhoud nodig en daardoor is de beplanting uiteindelijk goedkoper.
- Er ontstaat direct bruikbaar belevingsgroen en de ontstane doorzichten zorgen voor een veilig gevoel voor de wandelaar.

Kijk voor meer informatie en gerealiseerde IBR-projecten op www.ruyteninstituut.nl

